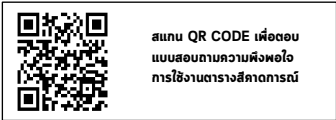
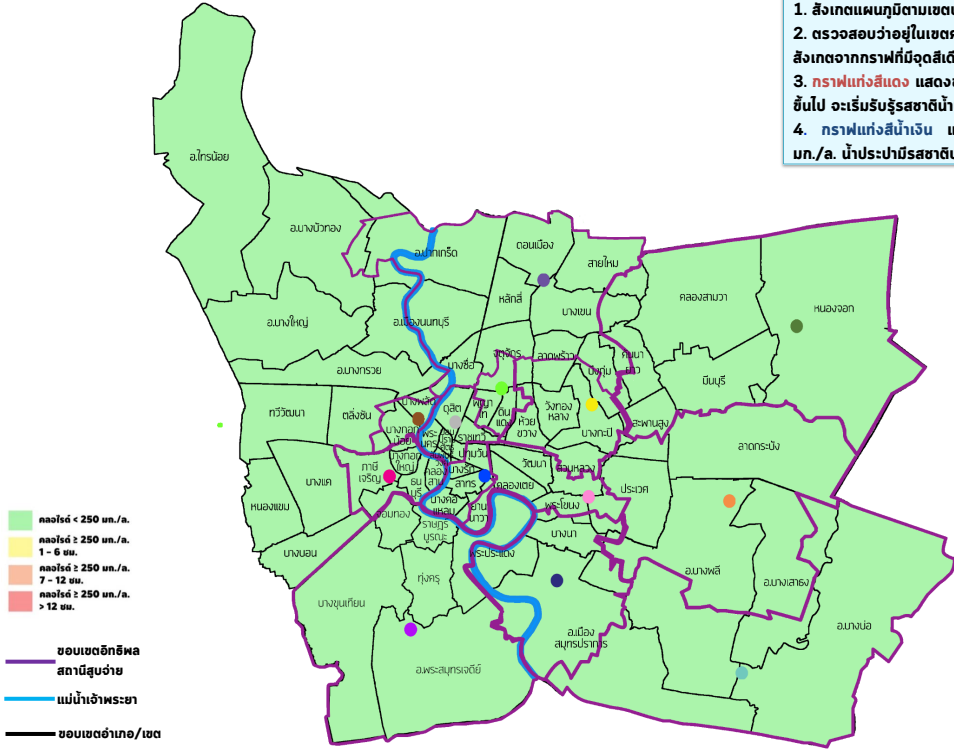


แผนที่คาดการณ์ปริมาณคลอไรด์ (รสน้ำดื่ม) ในพื้นที่บริการการประปาครหลวง วันที่ 19 พฤษภาคม 2567

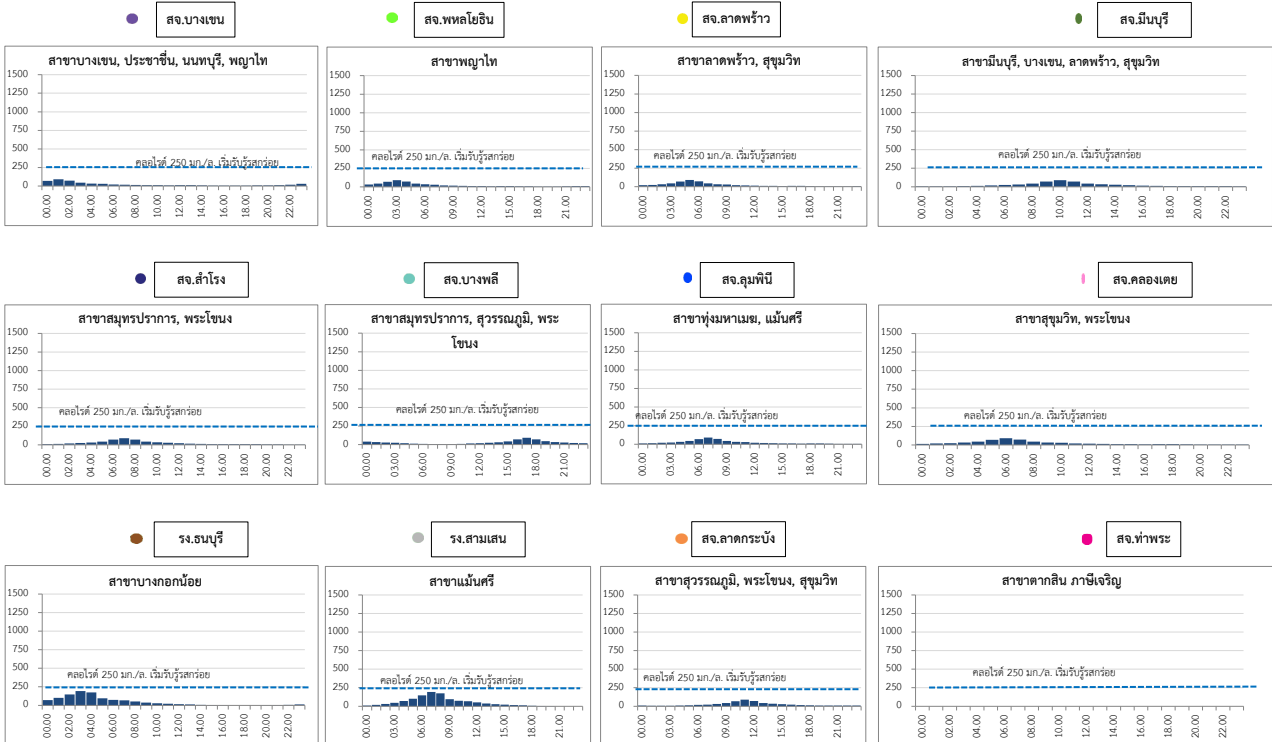
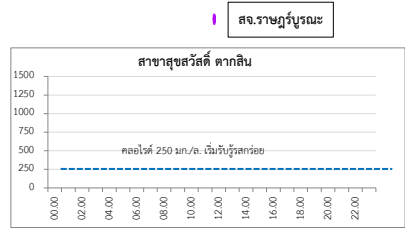
- วิธีอ่านแผนภูมิ**
- สังเกตแผนภูมิตามเขตปกครองที่ท่านอยู่
  - ตรวจสอบว่าอยู่ในเขตคุณภาพน้ำประปาจากสถานีสูบน้ำใดโดยสังเกตจากกราฟที่มีจุดสีเดียวกับสถานีที่ใช้น้ำของท่าน
  - กราฟแท่งสีแดง แสดงช่วงเวลาที่ค่าคลอไรด์ตั้งแต่ 250 มก./ล. ขึ้นไป จะเริ่มรับรสน้ำดื่มที่ประปาที่เปลี่ยนแปลงไปได้เล็กน้อย
  - กราฟแท่งสีน้ำเงิน แสดงช่วงเวลาที่ค่าคลอไรด์น้อยกว่า 250 มก./ล. น้ำประปามีรสชาติปกติ



**หมายเหตุ**

- ความยาวเส้นท่อของ กปน. มากกว่า 30,000 กม. อาจมีความคลาดเคลื่อนได้
- ชื่อสาขาที่อยู่ในแผนภูมิแท่ง คือ พื้นที่สำนักงานประปาสาขาที่ได้รับผลกระทบ
- สี. หมายถึง สถานีสูบน้ำ
- องค์การอนามัยโลก (WHO) ระบุว่า คลอไรด์ไม่ส่งผลกระทบต่อสุขภาพ แต่ส่งผลกระทบต่อความน่าดื่มไปชั่วขณะ

โดยถ้าค่าคลอไรด์ตั้งแต่ 250 มก./ล. ขึ้นไป จะเริ่มรับรสน้ำดื่มที่เปลี่ยนแปลงไปได้



## รายงานคุณภาพน้ำประปาประจำวัน

ภาพรวมน้ำประปาในพื้นที่กรุงเทพมหานคร นนทบุรี และสมุทรปราการ วันนี้ (19 พฤษภาคม 2567)

น้ำประปาரசชาติปกติ แนะนำสำรองไว้บริโภค

- ✓ ค่าคลอไรด์ น้อยกว่า 250 มิลลิกรัม/ลิตร
- ✓ ค่าความนำไฟฟ้า น้อยกว่า 1,200 ไมโครซีเมนต์/เซนติเมตร
- ✓ ไม่ส่งผลกระทบต่อการใช้บริโภค
- ✓ แนะนำประชาชน สำรองน้ำไว้บริโภค

(ค่าคลอไรด์ ต้องมากกว่า 250 มิลลิกรัม/ลิตร ถึงจะส่งผลกระทบต่อการใช้บริโภค ตามเกณฑ์แนะนำขององค์การอนามัย

โลก (WHO Guideline for Drinking Water 2022)

ข้อมูลจาก : การประปานครหลวง